

Dossier de presse

Hangar Y
Paris Meudon



Exposition pour petits et grands au Hangar Y !



ART EXPLORA

Une exposition proposée
par la Fondation Art Explora

Ouverture les week-ends, jours fériés
et pendant les vacances scolaires.
Prolongez la visite avec le parc de sculptures,
l'aire de jeux et la guinguette estivale.
Réservation sur hangar-y.com

En partenariat avec

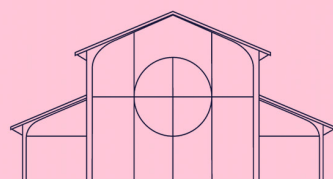


BFM
PARIS
LE DÉPARTEMENT

Le Parisien

Milk
MAGAZINE

BeauxArts
Magazine



Hangar Y
Paris Meudon

Sommaire

Page	3	Introduction
	4	Une critique du jouet sous toutes ses formes
	5	Un comité curatorial et scientifique
	6	Scénographie
	7	Les artistes de l'exposition
	8	Les jouets historiques et modernes
	9	Le parcours de l'exposition
	12	Autour de l'exposition
	18	À propos et contacts

introduction

Comme dans les rayons d'un grand magasin, les jouets se suivent mais ne se ressemblent pas. Troisième exposition du Hangar Y et deuxième proposée par la Fondation Art Explora, *Rayon Jouets* est à destination de tous les publics. L'exposition rassemble certains des plus anciens jouets retrouvés dans le monde, aux côtés de pièces récentes pensées par des artistes contemporains de la scène internationale.

À travers les œuvres d'une quarantaine d'artistes contemporains majeurs ou émergents et aux prêts de quatre institutions muséales d'envergure, *Rayon Jouets* présente une réflexion sur les jouets qui façonnent et conditionnent nos systèmes de compréhension du monde, dès le plus jeune âge.



une critique du jouet sous toutes ses formes

L'exposition *Rayon Jouets* déplie, à l'aide d'œuvres d'artistes contemporains et d'objets historiques, une réflexion sur le jouet (en tant qu'objet), le jeu (en tant que pratique) et leurs idéologies, autrement dit les systèmes de compréhension du monde qu'ils façonnent.

Emblèmes de l'enfance, les jouets existent depuis la Préhistoire et sont les supports du jeu, véritable fait culturel universel. Comme l'art, le jeu fait partie des phénomènes permettant aux êtres humains d'appréhender le monde et oriente le rapport que l'enfant va créer avec le réel, et façonne l'adulte qu'il deviendra.

Certains jouets cachent bien leur jeu : derrière leur vernis inoffensif et leur rôle affiché de divertissement, ils sont empreints de visions de la société qui reproduisent ce que l'on pourrait appeler la norme. Jusqu'à la fin du XIXe siècle, ils constituent principalement un support d'apprentissage. L'importance du loisir, du développement et de l'imagination n'est reconnue que tardivement, grâce aux mouvements éducatifs du XXe siècle.



Rachel Hopkirk, *Staring*, 2023
Courtesy de la collectionneuse, Lesley Shepherd © James Bryant



Le Petit Chaperon Rouge, Raynal, Fabricant, France 1935
© Les Arts Décoratifs / Jean Tholance

À travers les jouets anciens et les artistes contemporains présentés, *Rayon Jouets* prend le parti de regarder le jouet et le jeu sous le prisme du « conditionnement », examinant comment le jouet est « conditionné », c'est-à-dire « produit » (à la fois matériellement et idéologiquement) et comment le jeu peut, à son tour, conditionner l'enfant.

L'exposition *Rayon Jouets* présente 50 œuvres d'une quarantaine d'artistes contemporains aux côtés de plus de 80 jouets anciens provenant de quatre institutions muséales d'envergure : le musée des Arts décoratifs (Paris), le musée des Civilisations de l'Europe et de la Méditerranée - MUSEM (Marseille), l'Institut du monde arabe (Paris) et le Musée du Jouet (Moirans-en-Montagne).

un comité curatorial et scientifique

Le propos et le contenu de l'exposition *Rayon Jouets* sont conjointement conçus grâce au conseil scientifique d'Anne Monier Vanryb en matière de jouets historiques et modernes, à l'expertise de Cédric Fauq pour la création artistique contemporaine et à la direction artistique de la Fondation Art Explora, représentée par Blanche de Lestrangé.



© Paris + by Art Basel 2022

CÉDRIC FAUQ

Commissaire en chef
Responsable du service des projets du Capc
Musée d'art contemporain de Bordeaux.

Diplômé de l'Université Panthéon Sorbonne (Paris) et du Royal College of Art (Londres), Cédric Fauq est tour à tour commissaire à Nottingham Contemporary (Nottingham), membre de l'équipe curatoriale de la Baltic Triennial XIII (Vilnius, Tallinn, Riga) et commissaire au Palais de Tokyo (Paris) où il propose plusieurs expositions parmi lesquelles *Anticorps* et la rétrospective *Sarah Maldoror: Cinéma Tricontinental* à l'automne 2021. Depuis septembre 2021, Cédric Fauq est commissaire en chef du Capc Musée d'Art Contemporain de Bordeaux pour lequel il pense des expositions d'envergure qui mettent en avant la création contemporaine émergente comme *Barbe à Papa* (2022-2023). En 2023, Cédric Fauq est commissaire de l'exposition rétrospective dédiée à Matthieu Laurette au MAC VAL (Vitry-sur-Seine) et intègre le jury du Turner Prize, récompense de renom décernée à un artiste contemporain britannique.

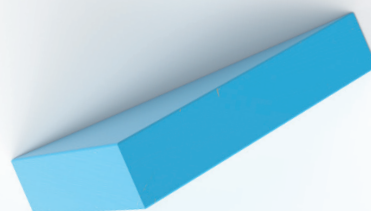


© Guillaume Ombreux

ANNE MONIER VANRYB

Conservatrice
En charge de la collection de jouets, musée
des Arts décoratifs de Paris.

Diplômée de l'École Normale Supérieure et de Sciences Po (Paris), lauréate de la bourse de recherche de la Studienstiftung des Abgeordnetenhauses von Berlin en 2010, Anne Monier Vanryb est conservatrice au musée des Arts décoratifs (Paris) depuis 2014. En charge de la collection de jouets du musée, riche de plus de 15000 pièces, Anne Monier Vanryb y réalise des expositions autour des jouets historiques et modernes, et de la littérature jeunesse. *Le Coffre à Jouer*, en 2015, présente plus de 300 pièces à l'occasion des 40 ans de la collection de jouets du musée des Arts décoratifs. S'ensuivent les expositions *Barbie* et *L'Esprit du Bauhaus* en 2016, *Les drôles de petites bêtes* d'Antoon Krings en 2019 et *À la rencontre du petit prince* en 2022. Puis la même année, *La fabuleuse histoire des jouets*, présentée à l'Hôtel départemental des expositions du Var, qui retrace l'histoire de l'enfance à travers les jouets, de la Préhistoire jusqu'au XXIème siècle.



scénographie: couleurs primaires et formes géométriques

Inspiré-e par l'environnement du magasin de jouets et de la chambre d'enfants, Ad Minoliti, artiste d'origine argentine, propose une scénographie colorée et ludique en référence au jeu de construction conçu par Alma Siedhoff-Buscher (1899-1944) pour le Bauhaus en 1923. Couleurs primaires, rideaux et mobiliers aux formes géométriques côtoient images d'archives de fabriques de jouets. La scénographie participe des ponts que l'exposition tend entre histoire et période contemporaine à plusieurs niveaux. La concrétisation de cet environnement scénographique est orchestrée par Isabelle Raymondo, scénographe au Centre Pompidou.

Le public est ainsi invité à explorer l'espace d'exposition à travers un mobilier qui lui réserve de nombreuses surprises: des coffres à jouets dissimulent des jouets anciens ou des œuvres, des formes géométriques creusées dans les murs permettent de déambuler d'un espace à l'autre.

“
Ma principale inspiration pour ce geste scénographique vient du jeu de construction d'Alma Siedhoff-Buscher (Bauhaus Bauspiel, 1923).

Je me suis inspiré-e de sa palette simple : les couleurs primaires et surtout le vert. Le vert est une couleur très importante pour moi car elle évoque non seulement la conscience écologique, mais aussi la lutte pour les droits reproductifs et l'avortement légal en Argentine. Les jouets ont une grande importance, non seulement parce qu'ils façonnent nos vies, mais aussi parce qu'ils peuvent être des outils pour contrer la domination de l'adulte sur l'enfant et les normes qui nous sont imposées.

” Ad Minoliti



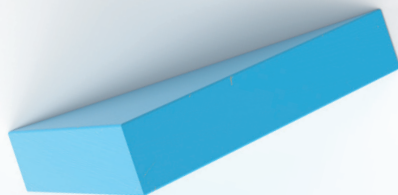
Ad Minoliti, Play Theatre, 2021, Centre de création contemporaine Olivier Debré
© Aurélien Mole

les artistes de l'exposition

L'exposition *Rayon Jouets* rassemble une cinquantaine d'œuvres d'artistes contemporains : peintures, sculptures, installations, vidéos, jeux-vidéos... Ces artistes ont pour point commun de détourner le jouet, parfois contre lui-même, pour amener à le regarder autrement. Artistes de renommée internationale comme artistes émergents et de tous horizons figurent au sein de cette exposition qui questionne le jouet sous plusieurs angles. Certaines oeuvres présentent une dimension interactive afin d'offrir aux visiteurs une expérience unique, dynamique et interactive.

Les artistes présentés dans l'exposition :

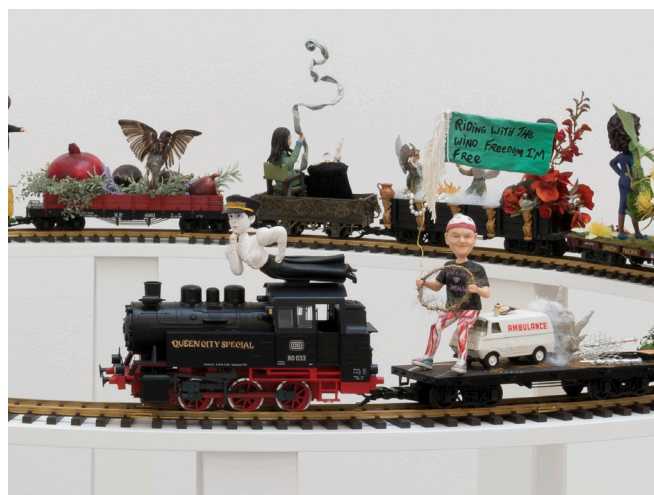
Monira Al Qadiri, Francis Aljys, Mathis Altmann, Nina Beier, Neil Beloufa, Eloise Bonneviot & Anne de Boer, Tommy Cash, Debora Delmar, K. Desbouis, Cécile Di Giovanni, Gerrit Frohne-Brinkmann, Simon Fujiwara, Elsa Goussies, Matthieu Haberdar, Rachel Hobkirk, Tony Hope, Esteban Jefferson, Gregory Kalliche, Ghislaine Leung, Nevine Mahmoud, Gabriel Massan, Ad Minoliti, Chalisée Naamani, Arash Nassiri, Charlemagne Palestine, Benoît Piéron, Hannah Quinlan & Rosie Hastings, Bunny Rogers, Janne Schimmel, Cindy Sherman, Flannery Silva, Aviva Silverman, Kyle Thurman, Dziga Vertov, Marianne Vieulès, Julia Wachtel, Zhi Wei, Murphy Yum.



Nevine Mahmoud, *Pink Ambition*, 2021.
MATRY, 188, Vie d'installation, 2022, Wadsworth Atheneum Museum of Art, Hartford, CT.
Coursy de l'artiste et Wadsworth Atheneum © Allen Phillips



Tommy Cash, *Nikolashka*, 2022.
Coursy de l'artiste, Temnikova & Kasela Gallery (Tallinn)
© Stanislav Stepashko

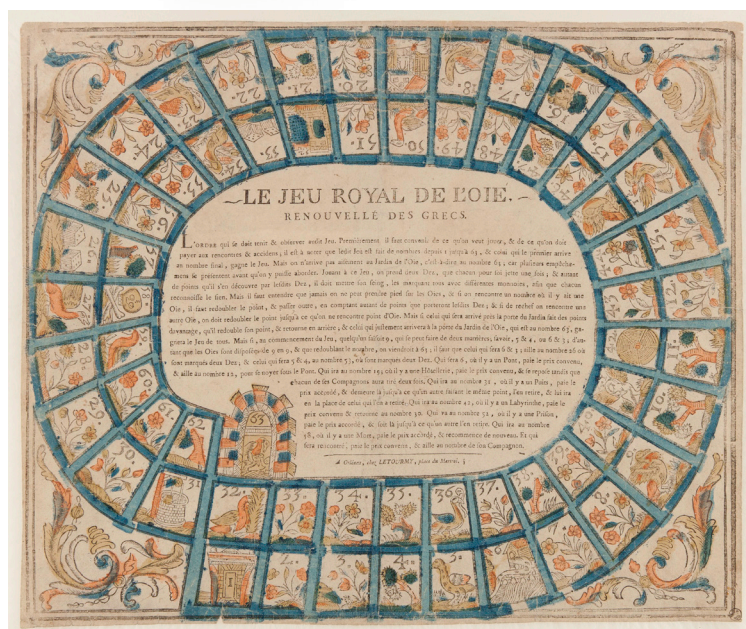


Aviva Silverman, *Witch Hunt*,
Vue d'installation, Kunsthal Charlottenborg, Copenhagen, DK, 2020.
Coursy de l'artiste, Kunsthal Charlottenborg et Veda © David Stjernholm

les jouets historiques et modernes

Grâce aux généreux prêts de quatre institutions muséales d'envergure (musée des Arts décoratifs, Mucem, Institut du monde arabe, Musée du Jouet de Moirans-en-Montagne), *Rayon Jouets* présente une riche sélection de plus de 80 jouets historiques et modernes. Des jouets parmi les plus anciens du monde, comme des chariots ou hochets datant du II^e millénaire avant notre ère, jusqu'aux poupées *Barbie* nouvelle génération du XXI^e siècle en passant par des jeux de l'oie du XVIII^e siècle, la sélection brasse les cultures et les temporalités pour mieux mettre en lumière le rôle du jouet comme témoin des enjeux contemporains de nos sociétés.

Pour *Rayon Jouets*, le Hangar Y bénéficie d'un prêt exceptionnel d'une quarantaine d'œuvres accordé par le musée des Arts décoratifs dont la collection de jouets dépasse les 15 000 pièces, l'une des plus importantes d'Europe. Jouets de propagande, de construction, super-héros, maisons de poupées et ours en peluche sont autant d'objets qui composent cette collection riche et diverse.



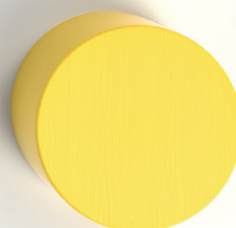
© Mucem



Comme maman (machine à laver), Coqueval, Fabricant, France, 1979
© Les Arts Décoratifs / Jean Tholance



Musée du Jouet – Moirans en Montagne
© Didier Lacroix

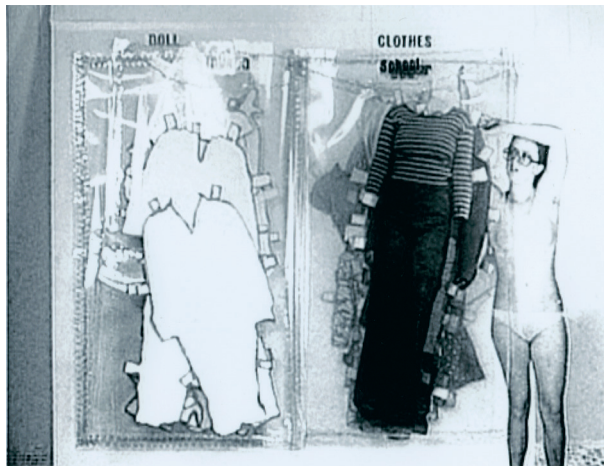


le parcours de l'exposition en 6 thèmes clés

Rayon Jouets se déploie à travers un découpage thématiques en 8 sections comme autant d'allées d'un magasin de grande surface. Les oeuvres et jouets de l'exposition débordent également de cette catégorisation à l'entrée et à la sortie des mezzanines du Hangar Y, dans ses «remises» ainsi qu'en fonds de nef.

IDENTITÉ

Lorsque la femme d'affaire américaine Ruth Handler présente *Barbie* à la American International Toy Fair (la Foire Internationale Américaine du Jouet) en 1959, elle est la première poupée représentant une femme adulte à être produite en série. Cette nouvelle ligne de jouets de la compagnie Mattel marque un tournant dans le monde du jouet, puisque jusque-là les poupées représentaient principalement des nourrissons et des enfants. Réceptacle de multiples critiques depuis sa création, la poupée *Barbie* est la preuve d'une conscience partagée de l'influence qu'ont les jouets sur la construction de l'identité chez les enfants. Les œuvres des artistes présentées dans cette section complexifient cette relation.



Cindy Sherman, *Doll Clothes*, 1975, film 16mm.
Courtesy de l'artiste et Hauser & Wirth, Pinault Collection
© Cindy Sherman



Barbie Fashionista 132 avec fauteuil roulant et rampe d'accès, 2019, Mattel.
fabriquant, États-Unis, musée des Arts décoratifs
© Les Arts Décoratifs/Christophe Dellière

GÉNÉRATION

Les jouets, s'ils ont pour vocation première d'être manipulés par des enfants, sont également l'objet de convoitise pour les adultes, qui les collectionnent et peuvent en faire usage à des fins de divertissement ou thérapeutiques. Les jouets concentrent également des souvenirs et en cela ont le pouvoir de fonctionner comme des portails temporels. Dans cette section, les artefacts historiques et les œuvres des artistes présentés témoignent des relations qu'entretiennent les jouets avec le temps. Certains traversent les générations, quand d'autres sont propre à une période historique donnée. Certains artistes s'intéressent à la figure du collectionneur de jouets voire adoptent ce rôle.



Benoît Piéron, *Le lit*, 2010, impression sur tissu de soie et matériaux divers.
Vue d'exposition Forges du transfert, Magasins Généraux, Pantin, 2022
© Origins Studio Fondation d'entreprise Hermès



Hochet, XIX^e siècle, argent ajouré, Paris, musée des Arts décoratifs
© Les Arts Décoratifs/Jean Tholance

le parcours de l'exposition en 6 thèmes clés

TRANSACTION

Billes, cartes à jouer, jeux de plateaux... Si les jouets se vivent d'abord dans un rapport exacerbé à la propriété (« C'est MON jeu ! C'est à MON tour ! »), certains se fondent sur l'échange et la transaction, imitant le fonctionnement du « monde des grands » (on pense notamment aux maisons de poupées). Pour autant, le filtre du jeu opère toujours une distinction avec la réalité voire une abstraction du monde réel. Cette section de l'exposition s'intéresse à des artistes qui se frottent à celui-ci, s'emparant de logiques de transaction pour la production de leurs œuvres. Enfin, le terme de transaction permet aussi de rappeler que le jouet est soumis à des contingences économiques et qu'il va toujours de pair avec un prix de vente, un marché qui continue de croître depuis la révolution industrielle et un de ses corrélats : les expositions universelles, dans lesquelles les jouets avaient une place de choix.



The Kaleidoscope House. Bozart Toys by artists, Editeur, Chine, 2001, Laurie Simmons. Créateur, Peter Wheelwright, Créateur © Les Arts Décoratifs / Jean Tholance



Mathis Altmann, Untitled, 2019, Courtesy de l'artiste et Fitzpatrick Gallery

CONTRÔLE

Si dans l'imaginaire collectif le jouet a d'abord un rôle de divertissement, d'éducation voire d'émancipation, on sait aussi que celui-ci a été manipulé à des fins de contrôle et de propagande. On pourrait même dire que les imaginaires véhiculés par les jouets, puisque conçus et produits par des adultes, sont toujours des « calques » du « monde des grands » et participent donc, pour la grande majorité, à la reproduction d'idéologies normées. Ainsi, on apprend aux enfants à jouer à certains métiers, on leur inculque la notion de propriété privée, et on les entraîne même à faire les parents. Il n'est donc pas étonnant que des pouvoirs politiques, militaires ou encore religieux s'emparent du jouet pour participer à l'embrigadement des esprits. L'ensemble des œuvres et objets rassemblés dans cette partie de l'exposition témoignent de la manipulation de jouets comme outil de contrôle.

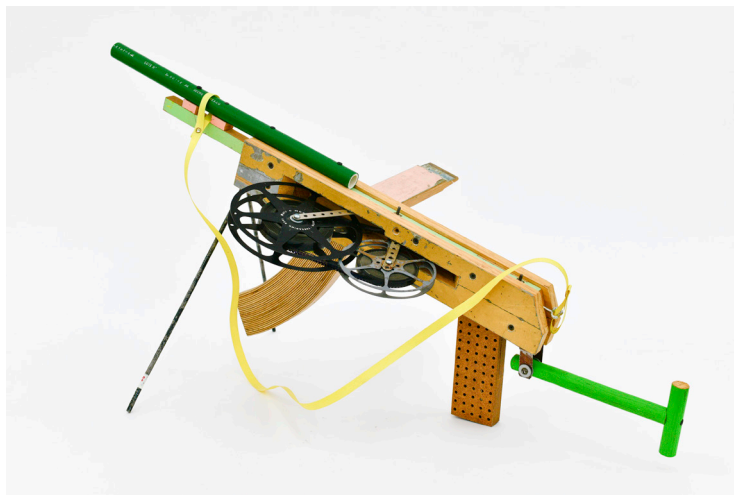


Debora Delmar, Residence II, 2022, Courtesy de l'artiste et Galleria Piu © Stefano Maniero

le parcours de l'exposition en 6 thèmes clés

CONFLIT

Le philosophe et historien de l'art allemand Walter Benjamin, dans son essai « L'histoire culturelle des jouets » (1928), avance que l'histoire des jouets est aussi celle du conflit entre les enfants et les adultes. Des épées en bois aux fausses armes à feu en passant par les soldats de plomb, il est facile d'observer l'omniprésence de la violence dans les jouets pour enfants. S'il s'agit, dans certains contextes historiques et géopolitiques, de « préparer » les enfants à rentrer dans les rangs, il est aussi parfois question de rendre la guerre plus vivable, moins violente, lui donner une image plus acceptable. Parmi les jeux et objets présentés dans cette section de l'exposition, certains artistes transforment des expériences violentes en série de peluches et figurines.



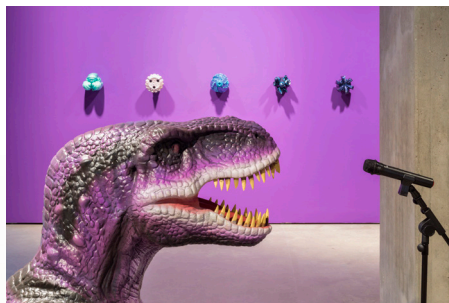
Francis Alys, Camgun #74, 2008.
Courtesy de l'artiste et de la Galerie Peter Kilchmann Zurich/Paris



Poupée parachutiste, Maréchal et Grassard, fabricant, France, 1955 (vers)
© Les Arts Décoratifs / Jean Tholance

RESSOURCE

Dans la longue histoire du jouet, on peut identifier un changement de paradigme majeur au moment où le plastique fait son apparition dans les usines de production. Alors que depuis l'Antiquité les jouets étaient faits à partir de matériaux naturels (terre, bois, métaux...), la révolution industrielle du 19ème siècle puis les avancées technologiques rendues possibles par la seconde guerre mondiale vont permettre l'intensification de la production de jouets en plastique. Dans le même temps, l'emballage des jouets devient un sujet à part entière, ce qui accroît l'utilisation du plastique. Cette dernière section de l'exposition met en avant le rapport complexe et parfois contradictoire entre les jouets et les ressources naturelles.



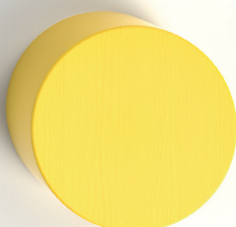
Montra Al Qadiri, Seismic Song, 2023.
Courtesy de l'artiste et KÖNIG GALLERY © Roman März



© Mucem / Virginie Louis



Ours, vers 1935 © Les Arts Décoratifs



autour de l'exposition

En écho à la thématique de l'exposition, un parcours de médiation narratif, ludique et immersif accompagnera les visiteurs dans la découverte et l'interprétation des œuvres exposées.

UN CATALOGUE DE JOUETS COMME LIVRET DE VISITE

Le livret de visite, imaginé avec l'agence de game design l'Equipe Ludique et dont le graphisme a été réalisé par Mathieu Djadaojee et Léo Imbert, sera conçu comme un catalogue de vente de jouets. Cet outil, à destination notamment des familles, vise à créer un dialogue intergénérationnel et à susciter la création de souvenirs communs autour du jouet. Petits et grands seront invités à explorer les rayons de ce grand magasin, guidés par deux personnages que l'on retrouve dans l'exposition: Tchebourashka et Nukerashka. Tchebourashka est un personnage de la littérature enfantine russe de la fin du XXème siècle, tandis que Nukerashka est le nom donné à une sculpture de l'artiste Tommy Cash qui en reprend les traits. Au fil des pages, ces deux pièces prennent vie pour faire découvrir les histoires qui se cachent derrière les jouets et oeuvres de l'exposition et pour permettre aux visiteurs de comprendre les messages clés de chaque section. Des activités ludiques et pédagogiques invitent également à activer des dispositifs de médiation intégrés au sein de l'exposition.

DES DISPOSITIFS MULTISENSORIELS ET INTERACTIFS

Découvrir le son de hochets anciens grâce à une borne sonore, se prendre en photo déguisé en jouet, observer un jeu de l'oie à la loupe, plonger ses mains dans des boîtes à l'aveugle et tenter de deviner ce qui s'y cache, imaginer les nouveaux habitants d'une maison de poupées: autant de dispositifs multisensoriels et interactifs proposés afin d'éveiller la sensibilité et la curiosité. Des cartels sensibles à hauteur d'enfant seront également intégrés tout au long du parcours de visite pour accompagner les plus jeunes dans l'appréhension des œuvres.

En complément de la médiation sur place, des programmes d'apprentissage et de découverte artistique seront proposés pendant toute la durée de l'exposition. Chaque lundi, les groupes scolaires sont invités à découvrir les œuvres à travers une visite guidée par les équipes de médiation du Hangar Y, suivie d'un atelier de création artistique. Le mercredi matin et tout au long de l'été, seront également accueillis des groupes du champ social et périscolaires pour une exploration encadrée par les bénévoles de la fondation Art Explora, adaptée aux envies et besoins de chaque groupe.



autour de l'exposition

DIMANCHE 19 MAI

FESTIVAL FAMILLE, « PLAYGROUND! »



À l'occasion de l'ouverture de sa nouvelle exposition *Rayon Jouets*, le Hangar Y se transforme en terrain de jeux et vous convie à un festival dédié aux familles. Au sein de la grande nef, le jeu, sous toutes ses formes, est à l'honneur !

Boum costumée, plateaux de jeux géants, ateliers créatifs... toutes les conditions sont réunies pour profiter d'un moment convivial : jouer, partager et vivre des émotions en famille.

Alors, tu viens jouer ?

TARIFS

Billet Playground (individuel) : 15€

Billet Playground Famille (2 adultes 2 enfants) : 39€

DE 10H À 20H

« APPAREILLAGE PALACE »

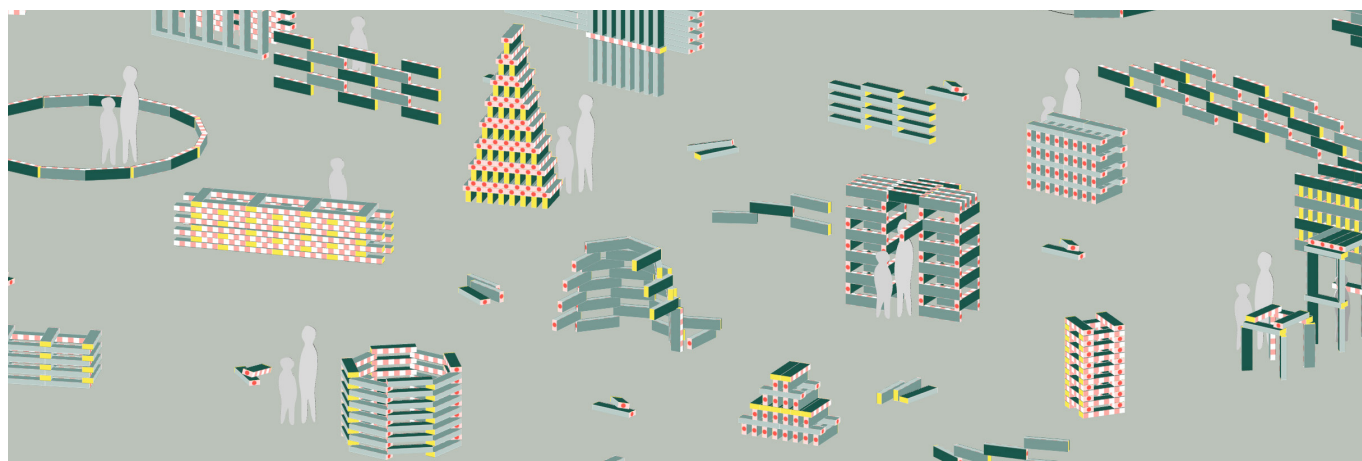
CONSTRUISEZ UNE ŒUVRE ARTISTIQUE EN JOUANT !

En maçonnerie, l'appareillage caractérise la manière dont le maçon superpose des briques, avec pour résultat un motif déterminé choisi pour son aspect structural ou décoratif. Il offre pour l'architecte ou le maître d'ouvrage une large palette de possibilités créatives pour concevoir des façades uniques.

Pensée par Marion Pinaffo et Raphaël Pluvinage, cette œuvre-jeu imaginée autour d'un modèle de briques multicolores est autant un jeu de construction géant qu'un exercice de composition graphique.

Sculpture, totem, tour, hutte, tunnel, cabane, appareillage flamand, français, américain ou anglais... les artistes proposent 30 créations à reproduire. Les visiteurs sont bien entendu invités à explorer leurs propres inventions avec ces briques en carton.

Création : Studio Pinaffo – Pluvinage



DE 11H À 19H

LUDOTHÈQUE ÉPHÉMÈRE – « ET SI ON JOUAIT ? »

Le temps d'une journée, les jouets mis en scène définiront les conditions du jeu décidé librement par les enfants. Cet espace dédié à l'amusement, construit avec des jeux de faire semblant, d'assemblage ou d'adresse, permettra aux petits (et grands) enfants de créer leur propre scénario et ainsi laisser libre cours à leur imaginaire.

Des costumes seront également mis à disposition des enfants pour jouer, se prendre en photo, ou encore aller danser à la Super Kids Party !

Conçue, mise en scène et animée par l'équipe d'À l'Adresse du jeu.



À 14H ET À 15H30

ATELIER PHILO EN FAMILLE

« LA VIE EST-ELLE UN JEU ? »

(durée : 1h env.)

Et si la vie n'était qu'un grand jeu ? Autour de vos souvenirs d'enfance ludiques, un philosophe spécialiste de la philosophie pour enfants vous invite, à réfléchir en famille à la dimension philosophique du jeu, une affaire à prendre très au sérieux ! Jeux, images et contes seront de la partie pour raviver vos souvenirs d'enfants ! N'hésitez pas à ramener votre doudou ou joujou favori !

Conçu et animé par le collectif LUDOMONDE

À partir de 7 ans, avec au moins un parent

Activité limitée à 20 personnes, dans la limite des places disponibles

DE 14H30 À 16H30

ATELIER JEUX RÉCUP'

Inspiré par la pratique artistique de Francis Alÿs, faites travailler votre imaginaire et réalisez des jouets à partir de matériel de récupération. Carton, tissu, bouchons... les déchets se transforment en jouets. À vous de choisir entre voiliers, trains ou billes !

Conçu par TEEPEE PARIS

De 6 à 12 ans

Activité limitée à 15 personnes, dans la limite des places disponibles

Activité à retrouver tous les samedis à 15h dans le cadre du programme Petits Explorateurs



DE 15H À 18H

ATELIER NAVIGATION DE BATEAUX RADIOCOMMANDÉS (toutes les 15 min)

Larguez les amarres, marins d'eau douce ! Le club de Modèles Réduits Bateaux met de véritables trésors navals à votre disposition et vous propose d'embarquer pour une exploration du bassin de Chalais à bord des plus beaux chalutiers et voiliers radiocommandés !

Proposé et animé par le Club de Modèles Réduits de Bateaux (CMRB)

Dans l'espace de la guinguette, au bord du bassin de Chalais

À partir de 7 ans, accompagné d'un parent

Sans réservation, dans la limite des places disponibles

Tarif : 5€



DE 16H30 À 18H

« SUPER KIDS PARTY ! »

Préparez vos meilleurs pas de danse et ouvrez grands vos oreilles ! Avec Radio Minus, pas question de faire entendre aux enfants les morceaux qu'ils connaissent déjà : puisant dans sa discothèque d'enregistrements rares, la station diffuse les titres les plus inattendus et inclassables du genre ! Tous les styles et zones géographiques sont ainsi représentés : des orchestrations les plus classiques aux traitements les plus électroniques, des projets pédagogiques alternatifs aux bandes originales de dessins animés, du folklore kabyle au disco japonais...

Avec cette boum, Radio Minus se concentre sur les morceaux les plus dynamiques et dansants de sa collection qu'elle agrmente de visuels projetés et ponctue de jeux et chorégraphies interactifs dans le but de remettre en lumière les trésors cachés de la création enfantine.

Distribution : Sylvain Quément (aka Gangpol) & Yassine de Vos - Images : Guillaumit / Production : L'Armada Productions / Partenaires : Capitaine Futur / La Gaîté Lyrique (Paris), Stereolux (Nantes) Soutiens : Région Bretagne / Rennes Métropole

ATELIER MASQUES (durée : 30 min env.)

Et avant cela ? Camille Lavaud et Pol Edouard, dessinateurs, vous proposent d'arborer vos plus beaux masques pour aller danser ! Paillettes, feutres multicolores et fantaisies en tout genre : personnalisez votre masque comme vous le souhaitez !

Dessinateurs : Camille Lavaud et Pol Edouard.



BON PLAN

Sont incluses dans le billet Playground les activités suivantes : l'expérience immersive « L'Epopée du Hangar Y » de 10h à 14h puis de 16h à 20h et l'entrée à l'exposition *Rayon Jouets*.

OFFRE RESTAURATION

Toute la journée, la cafétéria du Hangar Y vous propose une sélection de jus et de gâteaux, véritables remèdes pour les (grands) enfants en manque d'énergie.

autour de l'exposition

DES RENDEZ-VOUS RÉGULIERS POUR PETITS ET GRANDS

ATELIER POUR LES ENFANTS, LES PETITS EXPLORATEURS «RAYON CRÉATION»

Dans cet atelier, les jeunes participants sont invités à créer à la manière de Francis Alÿs, artiste dont les œuvres sont présentées dans l'exposition *Rayon Jouets*. Faites travailler votre imaginaire et réalisez des jouets à partir de matériel de récupération. Carton, tissu, bouchons... cet atelier s'appuie sur l'inventivité des enfants pour imaginer des jouets uniques ! Guidés par un.e médiateur.trice, les designers en herbe choisissent parmi 3 jouets et ainsi réaliser un modèle de voilier, de petit train ou customiser un set de billes avec étui personnalisé ! Chacune et chacun repartira avec sa création.

Conçu par TEEPEE PARIS

Tous les samedis de 15h à 16h.

Enfants de 6 à 12 ans.

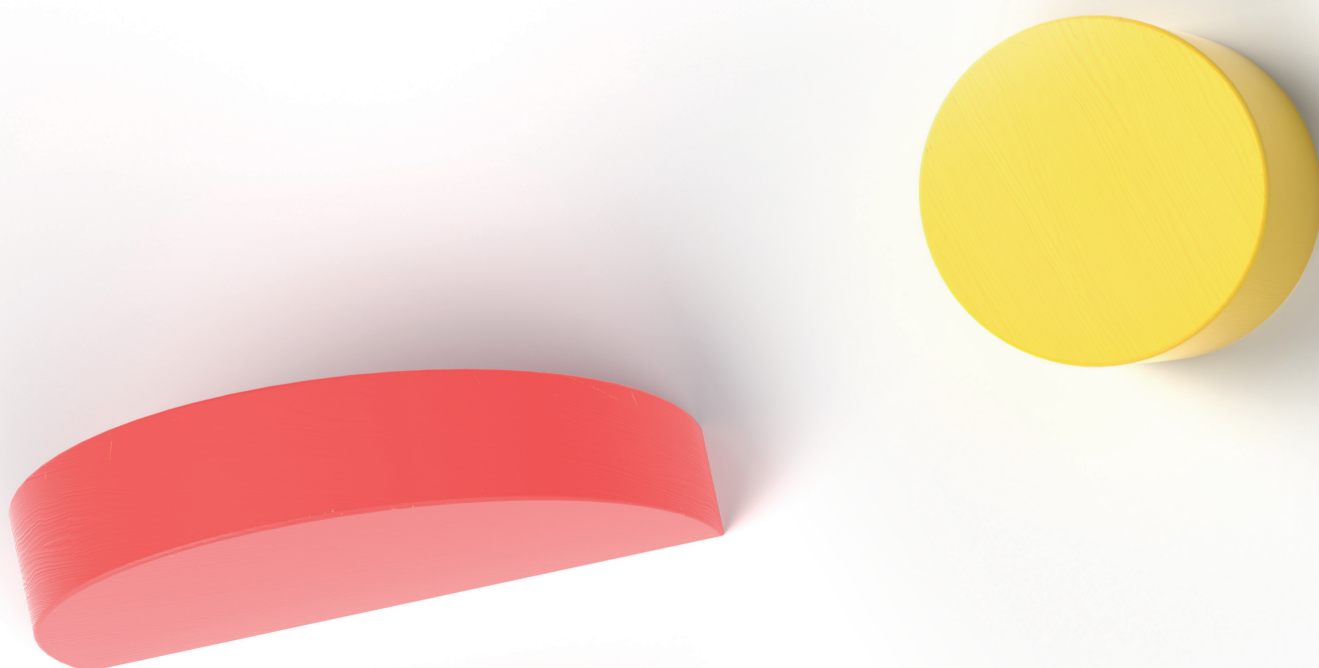
Tarif : 15 € - Réservation conseillée

MICRO-VISITES

Laissez-vous guider dans l'exposition par nos médiatrices et médiateurs. À travers un court parcours d'une vingtaine de minutes, obtenez les clés pour apprécier une sélection d'œuvres emblématiques de *Rayon Jouets*.

Départ toutes les 30 minutes, tous les jours d'ouverture de l'exposition.

Gratuit sur présentation d'un billet exposition.



à propos



À PROPOS DU HANGAR Y

Destination culturelle, à la croisée des arts, des sciences et de la nature, il est accessible à tous les publics. Depuis son ouverture mi-mars 2023, plus de 160 000 personnes ont été accueillies pour visiter le parc de 10 hectares et notre programmation culturelle. Le Hangar Y est un lieu hors du commun avec son bâtiment historique, emblème de l'architecture industrielle de la fin du XIXe siècle, entouré d'un parc de 10 hectares. Chaque année, deux expositions, pensées par des commissaires invités et les équipes du Hangar Y, donnent une nouvelle dimension au riche passé de ce bâtiment historique, entre rêve d'envol, désir d'aventures et fascination céleste. L'émerveillement continue en plein air, dans le parc, où le public est guidé à travers un parcours d'œuvres d'art autour du bassin. Conçue comme une parenthèse poétique, loin de la frénésie de la ville, où l'on peut prendre le temps d'explorer, de se faire surprendre et de flâner au plus près de la nature. En écho aux thématiques de ses expositions, à l'histoire du lieu et à ses différents atouts, le Hangar Y programme chaque saison une série de rendez-vous, ateliers, activités pour les enfants et les familles.

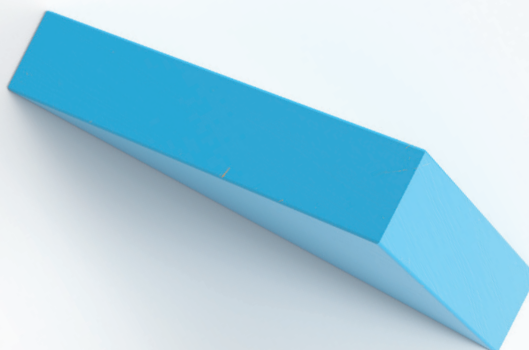
<https://hangar-y.com>



À PROPOS D'ART EXPLORA

Pour favoriser le partage de la culture avec le plus grand nombre, la Fondation Art Explora renouvelle le dialogue entre les arts et les publics à l'échelle locale, nationale et internationale. Convaincue que la mobilité et le numérique permettent de repousser les limites de l'imagination, elle encourage de nouvelles formes d'accès et d'engagement des publics. Avec les artistes, les organisations culturelles et les acteurs de terrain, elle explore la création contemporaine sous toutes ses formes et crée des expériences culturelles inoubliables. Lancée par l'entrepreneur engagé Frédéric Jousset et devenue Fondation reconnue d'utilité publique le 23 mai 2023, la Fondation Art Explora est une aventure collective qui réunit de nombreux partenaires et bénévoles.

www.artexplora.org



informations pratiques

Contact Presse Hangar Y

Le Public Système PR
pour le Hangar Y
Valérie Duthey et Laura Dubois
hangarYPR@lepublicsysteme.fr

Contact Presse Art Explora

Armance Communication
Romain Mangion
romain@armance.co

Charles Mouliès
charles@armance.co
+33 1 40 57 00 00

ACCÈS

9, avenue de Trivaux - 92190 Meudon
Gares : Meudon Val Fleury (RER C),
Meudon (Ligne N)
Bus : Lignes 169, 289, 389
(arrêt : Trivaux-Hangar Y)

TARIFS

Parc : 3€ / 2€
Exposition : 10€ / 7€
Gratuit pour les - de 6 ans, bénéficiaires
des minimas sociaux, titulaires du minimum
vieillesse, personnes en situation
de handicap et leur accompagnateur.

HORAIRES

Le hangar est ouvert de 10h à 20h les
week-ends et jours fériés et de 11h à 19h
en semaine pendant les vacances scolaires
(zone C).

Le parc est ouvert 7/7j de 11h à 19h
en semaine et de 10h à 20h les week-ends
et jours fériés.

Le Hangar Y est fermé au public
les 25 décembre et 1er janvier.
Réservation recommandée :
Billetterie – Hangar Y (hangar-y.com)

EXPLOREZ LE HANGAR Y EN ILLIMITÉ !

Profitez d'un accès gratuit et illimité au parc
et aux expositions du Hangar Y pendant 1an.
Découvrez nos abonnements :

- PASS Y dès 13 ans : 39€
- PASS petit Y pour les 6 - 12 ans : 29€

4 bonnes raisons de m'abonner :
Invitations aux événements et vernissages
du Hangar Y
Expérience immersive en tarif réduit pour
les détenteurs du PASS Y.
Toutes les activités enfants à 12€ pour
les détenteurs du PASS petit Y.
Remises et tarifs préférentiels auprès de nos
partenaires.

